

I. DEFINITION :

« Le Feng Shui est une discipline dont l'objet est d'aménager l'espace de façon à optimiser la circulation de l'énergie cosmique en vue d'améliorer la qualité de vie. »

« **Optimiser** » signifie ici « **rendre efficace** » et ne doit pas être confondu avec « équilibrer ou harmoniser ». Certaines situations fengshuiques peuvent être très bénéfiques sans être équilibrées. Le Feng Shui est une discipline rigoureuse qui n'a absolument aucune relation avec la religion ou toute autre croyance.

La cosmogonie est la théorie de la naissance, de l'organisation et du fonctionnement de l'Univers tout entier. Les premières ébauches de la cosmogonie remontent 10.000 ans av. J-C.

Le Feng Shui, le Yi-king, l'astrologie chinoise, l'acupuncture et la géomancie sont les applications issues de la cosmogonie (2704-2581 av. J-C).

A. Principes fondamentaux :

Trois grands principes issus de la cosmogonie chinoise sont les bases du Feng Shui :

1. L'Univers est une **oscillation entre deux forces Yin et Yang**, et leurs vicissitudes.
2. **L'être humain fait corps avec l'Univers** : c'est un microcosme au sein du Macrocosme.
3. L'Univers est en **évolution permanente**, et cette évolution se fait par cycle.

B. Le Chi :

Les interactions entre le Yin et le Yang régénèrent le **Chi** qui parcourt la nature sans relâche.

Toute chose, tout être est animé d'un courant appelé « **Energie Cosmique** » ou « **Chi** ». Le Chi correspond à la notion occidentale du souffle (**âme**).

Il n'existe pas de bon ou de mauvais Chi. Il y a un seul Chi, celui généré par le Yin et le Yang.

Le Feng Shui sert à optimiser la qualité de l'action du Chi.

C. Les éléments :

Les incessantes **interactions entre le Yin et le Yang** donnent naissance au **Chi immatériel**, mais également à **l'Univers concret, de la matière « palpable »**. Les **5 éléments**, issus du Yin et du Yang, sont symbolisés par les 5 substances Bois, Feu, Terre, Métal, Eau. Ces symboles ont été choisis pour leurs rapports de régénération et de destruction.

BOIS : Est, couleur verte, goût acide, odeur rance, foie, toit étroit ou de hutte...

FEU : Sud, couleur rouge, goût amer, odeur de brûlé, cœur, toit pointu...

TERRE : Centre, couleur jaune, goût doux, odeur parfumée, toit plat...

MÉTAL : Ouest, couleur blanche, goût acide, odeur de viande crue, poumon, toit en forme de dôme...

EAU : Nord, couleur noire, goût sale, odeur de pourri, reins; toit irrégulier ou rond...

C'est sur la base de ces correspondances que le Feng Shui explique comment corriger une situation maléfique existante à caractère Bois, ou Feu ou Terre, ou **créer une situation bénéfique** qui devrait être de nature Terre ou Métal ou Eau.

C. La pratique du Feng Shui :

Pratiquer le Feng Shui, c'est **construire une harmonie** entre le vent et l'eau, le yin et le yang, dans son lieu d'habitation ou dans son lieu de travail.

On peut appliquer les règles du Feng Shui soit de **façon positive** en aménageant son intérieur dans les conditions bénéfiques; soit de **façon négative** en corrigeant les conditions maléfiques existantes.

Feng Shui : Le Top 7 des Idées Reçues

Aujourd'hui, le Feng Shui, un art ancestral d'origine asiatique, se répand de plus en plus en Occident. Cherchant à créer une harmonie entre l'homme et son environnement immédiat - sa maison, son bureau et son jardin - cette discipline encore mal connue fait l'objet de nombreuses fausses affirmations. Pour y voir plus clair, examinons les 7 idées reçues les plus fréquentes.

1.« Le but du Feng Shui est de se sentir bien chez soi ».

Faux : Le but du Feng Shui est d'avoir une meilleure vie. « Se sentir bien chez soi ne veut pas toujours dire que notre vie est à la hauteur de nos attentes. On peut se sentir très bien dans un bel intérieur, mais vivre des choses difficiles du fait d'un mauvais Feng Shui ». Le Feng Shui est en effet imperceptible aux cinq sens, et n'est pas intuitif. Ses effets ne sont mesurables que dans notre vécu.

2.« Pour avoir un bon Feng Shui, il suffit de s'occuper de son intérieur ».

Faux : L'influence du Feng Shui commence dans le macro environnement, analysé par un professionnel à l'aide de plans et d'images satellite. L'expert scrute ensuite l'environnement avoisinant la maison - routes, immeubles, formes naturelles du paysage - pour détecter le bon et mauvais chi (énergie). Enfin, les formes du terrain ainsi que de la maison ou de l'immeuble peuvent également véhiculer des énergies bienfaisantes ou nuisibles.

3. « Je peux créer un bon Feng Shui chez moi en achetant des objets Feng Shui de type carillons, fontaines, ... ».

Faux : « Au contraire, sans une analyse Feng Shui globale et rigoureuse, des objets isolés peuvent stimuler de mauvaises énergies et avoir alors un effet négatif ». C'est notamment le cas des fontaines qui, mal positionnées, peuvent conduire à des événements très malheureux : perte d'emploi, problème de santé, rupture sentimentale...

4. « Il faut dormir la tête au Nord ».

Cela dépend : C'est peut-être l'idée reçue la plus répandue de toutes. Dormir la tête au Nord est néfaste pour plus de 50% de la population ! En prenant des mesures avec une boussole spécialisée appelée un luopan, un professionnel du Feng Shui peut indiquer l'orientation et l'emplacement optimales du lit. Ses conseils se basent sur le profil énergétique de la personne, ou « Ming Gua » en chinois, ainsi que sur la configuration énergétique du lieu d'habitation, appelée « Etoiles Volantes », qui est invisible à l'oeil nu.

5. « Pour trouver l'âme soeur, il est nécessaire d'avoir des objets par deux ».

Faux : Si votre Feng Shui actuel ne favorise pas le couple, installer des couples de canards mandarins dans votre chambre restera inefficace ! Pour obtenir un vrai résultat, il est préférable de chercher à identifier et à corriger les influences invisibles qui nuisent à vos chances en amour.

6. « On peut faire son Feng Shui soi-même ».

Faux : Dans tous les domaines critiques de notre existence, le « système D » ou « do it yourself » a ses limites. Il est dans certains cas préférable de faire appel à un spécialiste. Le Feng Shui vulgarisé dans les livres ne procure, au maximum, que 10 à 15% de la puissance du Feng Shui. « Même si cela reste encore méconnu en Occident, le fait est que notre qualité de vie dépend directement de notre Feng Shui ».

7. « Il y a un Feng Shui simplifié, plus adapté pour les Occidentaux ».

Faux : Une version simplifiée du Feng Shui utilise le Ba Gua, un modèle standard où l'espace est découpé en 9 « palais » ou secteurs. Ainsi, le Nord par exemple, est toujours la porte d'entrée - même si elle est au Sud ! - et symbolise la carrière. Certes, un Feng Shui simplifié et ludique permet d'aborder cet art plus facilement. Mais le résultat n'est pas garanti. J'en ai fait l'expérience moi-même. « A mes débuts j'ai acheté une prestation de ce type de Feng Shui simplifié, dans le but d'améliorer des problèmes de santé. Je sentais en effet que mon lieu d'habitation était en cause. J'ai refait entièrement mon appartement, appliquant toutes les recommandations de cette analyse. Malgré cela, je n'ai eu aucun résultat, dans aucun des domaines ciblés ».

Le Feng Shui traditionnel reste une science ancestrale. C'est bien dans sa richesse et complexité que réside sa puissance. Finances, santé, amour ... Le Feng Shui véritable est une façon originale de prendre un nouveau départ dans la vie. En cette Année du Rat qui commence, c'est le moment idéal pour engager une démarche Feng Shui. (Cabinet de Conseil en Feng Shui)

APPRENDRE ET APPLIQUER LE FENG SHUI

八宅

SERIE 1 : L'ECOLE « BA ZHAI »

VOTRE MING GUA & LES 8 SECTEURS DE VOTRE LOGEMENT

Bienvenue dans le monde fascinant du Feng Shui. Vous allez pouvoir, tranquillement chez vous et au rythme qui vous conviendra, apprendre le Feng Shui, l'appliquer et profiter de ses merveilleux bienfaits.

S'il est resté pendant des siècles réservé aux Empereurs chinois, fort heureusement, depuis quelques années, l'enseignement du Feng Shui traditionnel a traversé les frontières de l'Asie. Il a permis tout d'abord à quelques riches privilégiés d'en profiter et d'améliorer leur existence. Aujourd'hui, c'est à votre tour d'en bénéficier.

Toutes les informations que vous allez apprendre ont été le fruit de nombreuses années de formation et d'expérience acquises auprès de grands Maîtres en Feng Shui, dont notamment Grand Maître Yap Cheng Hai, dont j'ai eu l'immense honneur d'être l'une des étudiantes. Les connaissances que vous allez acquérir ont été transmises de Maître à disciple pendant des siècles, le Feng Shui étant né il y a plus de 4'000 ans.

Le Feng Shui traditionnel comprend 3 Ecoles :

l'Ecole « Ba Zhai »

ou Ecole des 8 Palais

L'analyse du logement est basée sur la date de naissance de ses occupants. Chaque personne a 4 emplacements ou directions qui lui sont fastes, et 4 qui lui sont néfastes.

L'Ecole « San Yuan »

qui signifie 3 cycles

Le puissant système des Etoiles Volantes « Xuan Kong Fei Xing » fait partie de cette Ecole qui analyse les influences temporelles en regard des différents espaces de l'habitation.

L'Ecole « San He »

ou Ecole de la Forme

Cette Ecole analyse l'impact de l'environnement externe (routes, montagnes, immeubles, cours d'eau...) sur le logement et ses occupants.

LE MING GUA 命挂

Ming Gua signifie « **Trigramme de Vie** ».

Chaque personne possède son propre Ming Gua. Il est calculé selon l'année de naissance.

C'est en quelque sorte une « Identité Energétique » qui vous accompagne tout au long de votre vie.

Le Ming Gua vous relie aux énergies de la Terre ; en effet, **selon Votre Ming Gua, vous ne serez pas réceptif de la même manière aux Energies qui se trouvent dans votre lieu d'habitation.** Certainement vous est-il déjà arrivé de vous trouver dans une pièce de votre appartement ou en visite chez quelqu'un et d'avoir juste envie de quitter la pièce où vous vous trouvez. Et sans aller jusque là, il y a certainement des pièces qui vous conviennent mieux que d'autres, où vous vous sentez serein et créatif. Cela vient du fait, entre autre, que **vous recevez un Qi faste ou néfaste selon l'endroit de votre logement où vous vous placez.**

Votre Ming Gua détermine les endroits qui vous sont bénéfiques, et ceux dans lesquels il vaut mieux vous abstenir de passer du temps.

De la même manière, vous pourrez éprouver une certaine affinité naturelle avec telle personne, alors qu'une autre déclenche chez vous une absence de sympathie totale, voire un certain agacement. Il y a bien sûr d'autres facteurs qui entrent en ligne de compte, mais

le Ming Gua définit aussi le type d'interaction que vous pouvez avoir avec une autre personne.

Le Ming Gua est également associé à certains traits de caractère.

Bien sûr, vous êtes unique et il serait très réductible de penser que votre personnalité est uniquement liée à votre Ming Gua ; cependant, il est intéressant de constater que certains traits de personnalité apparaissent beaucoup plus fréquemment selon votre Ming Gua.

Votre Ming Gua correspond à certains organes ou parties de votre corps qui sont plus sensibles. Il est intéressant de les connaître car ils sont plus enclins à tomber malades ou vous poser des problèmes.

Chiffre 1 Kan Gua 坎挂

Sud-est : Sheng Qi

LA PLUS PROSPERE DES ENERGIES

- Gains financiers
- Excellente réussite professionnelle et personnelle
 - Vitalité
 - Grande fortune
- Très bonne renommée

Sud : Yan Nan

- Pour trouver l'Amour
 - Longévité
 - Harmonie familiale
- Recommandé pour les personnes âgées
- Bonnes relations en général

Sud-ouest : Jue Ming

LA PLUS DANGEREUSE DES ENERGIES

- Accidents
 - Maladie
- Souffrance, pas de paix
 - Grande malchance
 - Décès

Est : Tian Yi

- Très bonne santé
- Soutien de personnes hautes placées
 - Amis serviables
- Utile pour se remettre de la malchance ou de la maladie

Ouest : Huo Hai

- Mésaventures
- Problèmes mineurs
- Petits problèmes financiers
- Disputes et obstacles sur le lieu de travail

Nord-est : Wu Gui

- Problèmes de santé
- Mauvais tempérament
 - Querelles, trahison
 - Perte financière
 - Procès

Nord : Fu Wei

- Equilibre mental
 - Clarté d'esprit
 - Sérénité, endurance
- Prise de décisions facilitée

Nord-ouest : Liu Sha

- Procès
- Problèmes juridiques
 - Echec sentimental
 - Cambriolage
 - Maladie chronique
 - Perte d'argent

Une fois que vous avez déterminé la direction d'une des façades de votre maison, vous allez appliquer la **grille contenant les 8 secteurs cardinaux** sur votre plan, en l'orientant correctement bien sûr.

Le tableau ci-dessous vous donne les degrés correspondant aux huit directions cardinales (par convention, en Feng Shui, on place le Sud en haut): (F.Jaquier.)

Sud-est
112,5° à 157,5°

Sud
157,5° à 202,5°

Sud-ouest
202,5° à 247,5°

Est
67,5° à 112,5°

Ouest
247,5° à 292,5°

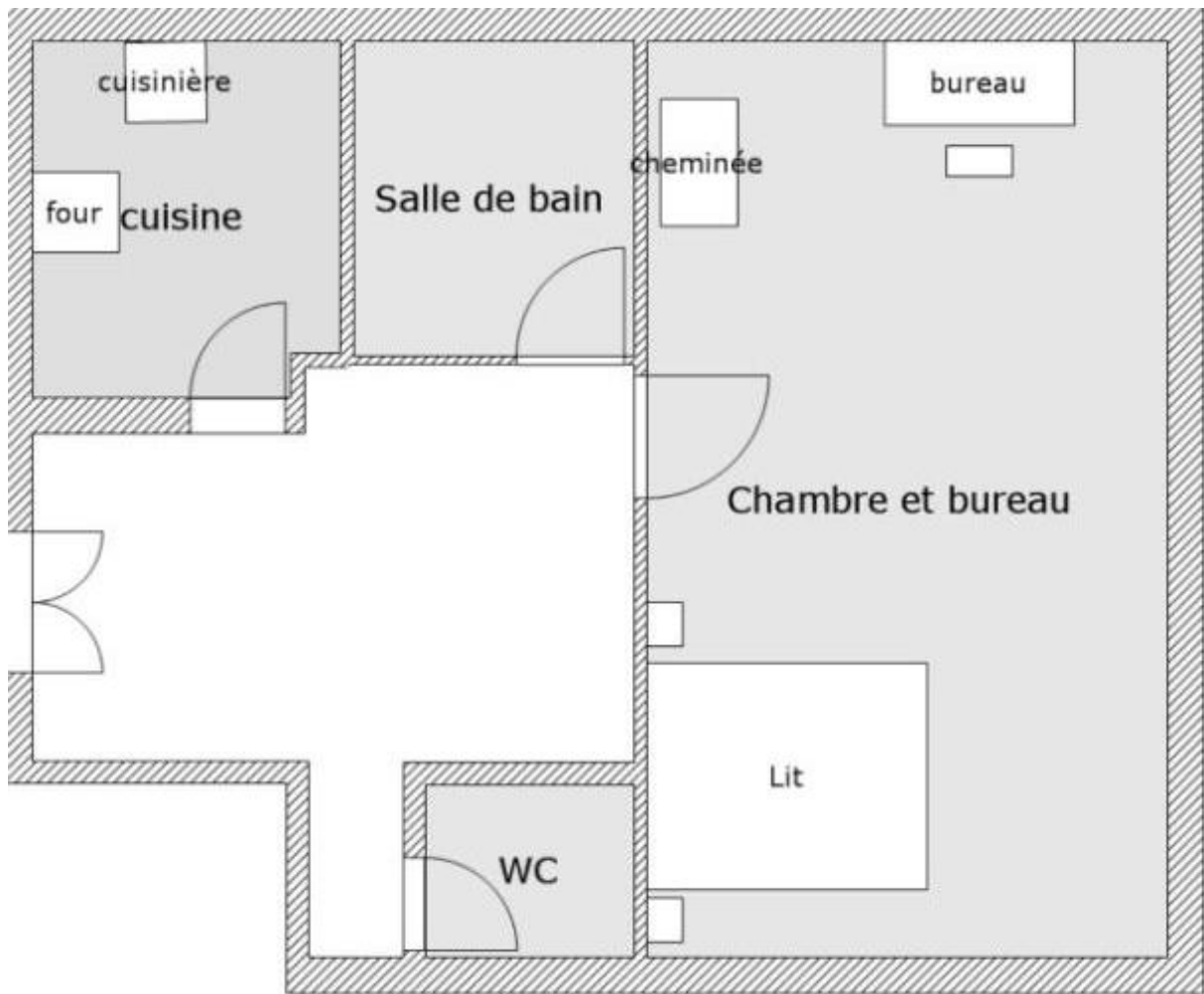
Nord-est
22,5° à 67,5°

Nord
337,5° à 22,5°

Nord-ouest
292,5° à 337,5°

Votre grille devra toujours être ramenée à un rectangle ou à un carré; c'est pourquoi vous prendrez comme référence la plus grande longueur de votre logement ainsi que la plus grande largeur, pour le ramener à un rectangle comme dans l'exemple ci-dessous.

Puis vous superposerez votre grille et la partagerez en 9 rectangles de même taille. La direction que vous aurez trouvée pour votre façade sera le secteur du centre. Si nous reprenons le plan 1 ci-dessus, cela donne : (F.Jaquier.)



Copyright©2010 F.Jaquier. Tous droits réservés